

PLACA DE ALUMINIO ANODIZADO ALUCOREX DE BUNGARD

Placa de aluminio anodizado con capa fotosensible especial para paneles frontales y tampografía.

Material : Aluminio anodizado.

Espesor del soporte: 0.5, 1.0, 1.5, 2.0, 2.5 y 3.0 mm

Tamaño aproximado: 480 x 980 mm

Caras fotosensibles: 2

Colores: Negro mate, Negro brillante, Azul, Rojo, Dorado y Verde.

Adhesivo protector azul.

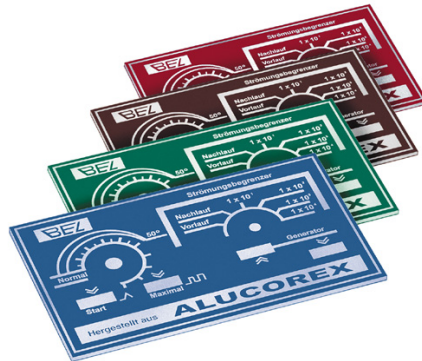


Referencia	Dimensiones (mm)
AL-05M	Color: Negro Mate espesor 0,5 mm
AL-10M	Color: Negro Mate espesor 1,0 mm
AL-15M	Color: Negro Mate espesor 1,5 mm
AL-20M	Color: Negro Mate espesor 2,0 mm
AL-25M	Color: Negro Mate espesor 2,5 mm
AL-30M	Color: Negro Mate espesor 3,0 mm
AL-10B	Color: Negro Brillante espesor 1,0 mm
AL-15B	Color: Negro Brillante espesor 1,5 mm
AL-20B	Color: Negro Brillante espesor 2,0 mm
AL-25B	Color: Negro Brillante espesor 2,5 mm
AL-10X	Color: Azul/Rojo/Dorado/Verde espesor 1,0 mm

* Placas de color negro mate disponibles en stock, para el resto de referencias entrega 20 días a partir de la fecha del pedido.

* Posibilidad de cortar las placas a la medida que desee el cliente.

PLACA ALUCOREX® DE ALUMINO ANODIZADO FOTOSENSIBLE



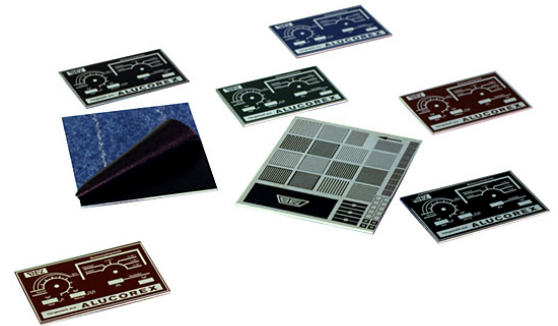
Introducción

El proceso de trabajo de la placa ALUCOREX® (como todas las placas de aluminio) tiene las dos caras recubiertas con un baño fotosensible, las dos se pueden utilizar pero la cara inferior (cara B) tiene el brillo del aluminio que puede tener pequeñas irregularidades.

Preparación para realizar una placa frontal con ALUCOREX®.

Se necesita lo siguiente:

1. Un lugar con poca luz solar o iluminación azul.
2. Un fotolito con lo que desea obtener y una unidad ultra-violeta de exposición preferiblemente de vacío.
3. Una bandeja para realizar el revelado.
4. Revelador especial para ALUCOREX®.
5. Una esponja o pulidor fino.
6. Agua para enjuagar.
7. Guantes de protección (por favor leer las recomendaciones de seguridad).



Para preparar el revelador se ha de disolver el contenido del sobre en 1 litro aproximado de agua (aproximadamente a 20°C).

La exposición del fotolito dará imágenes negras (o coloreadas) en el aluminio, un negativo resultará como un fondo negro. Retirar la hoja protectora de la cara de la placa que está marcada con escritura o etiquetas. Esta cara es sobre la cual se ha de trabajar, la otra cara se puede utilizar para una segunda oportunidad. Poner el fotolito en la placa. Poner atención para conseguir un contacto cerrado entre el fotolito y la placa (recomendable insoladora de vacío). Para un acabado para mejorar la definición de línea poner el fotolito con la cara emulsionada en contacto con la placa. El tiempo de exposición depende de la intensidad de la fuente de luz ultravioleta. Para unidades equipadas con tubos actínicos, el rango del tiempo de exposición es de 1 a 4 minutos. La sobre-exposición no es crítica.

Para obtener los mejores resultados, es recomendable utilizar el revelador especial para ALUCOREX®. La cara expuesta se coloca hacia arriba, poner la placa dentro de la bandeja rellena de revelador. Después de unos pocos segundos, la imagen expuesta aparecerá. Entonces se ha de coger una esponja o paño y limpiar con cuidado la placa hasta que todas las partes expuestas aparecen en color plata metalizado. Pequeñas burbujas aparecerán después de 3 o 4 minutos, indicando que el revelado ha sido completado correctamente. Una vez finalizado el revelado, se ha de enjuagar la placa con agua limpia. Finalmente se ha de sevar con un papel o similar.

Finalizado este último paso, remover el restante fotoresistente de la placa usando un disolvente como Acetona o Alcohol, y después enjuagar completamente con agua limpia. Esta operación es con tal de eliminar el fotoresistente (coloreado) de la superficie anodizada.



Revelador

El revelador especial son un granulado blanco que se suministra en pequeños sacos de plástico. Un saco debe ser enteramente disuelto en 1 litro de agua. Se puede almacenar esta disolución (sin usar) en una botella cerrada de plástico o cristal. Si se tiene la disolución se mantiene expuesta al ambiente varias horas, esta disolución pasará a ser inactiva. No mezclar nunca disolución usada con disolución sin usar. Se recomienda usar el revelador cuando se necesite. Estas instrucciones le pueden ayudar a obtener los mejores resultados y ahorrar costes.

Seguridad

Para evitar cualquier riesgo de daño para su salud, se han de seguir las siguientes normas de seguridad:

1. Evitar cualquier contacto de los productos químicos con la piel y los ojos.
2. Usar guantes plásticos cuando se manipule el revelador.
3. Cambiar inmediatamente prendas contaminadas y limpiar abundantemente con agua.
4. Mantener los productos químicos lejos del alcance de los niños.
5. En caso de ingestión, beber agua abundantemente e inmediatamente conseguir consejo médico.

Resolución de Problemas

Realizar uno mismo las placas **ALUCOREX®** es rápido y fácil. Si se encuentra con cualquier problema, puede consultar las siguientes puntos:

Problema: La imagen aparece pero no claramente revelada.

Causa: Tiempo de exposición demasiado corto.

Problema: Pérdida de líneas delgadas.

Causa: Falta de buen contacto entre el fotolito y la placa.

Problema: Revelado toma demasiado tiempo.

Causa: El revelador ha caducado, no tiene la capacidad deseada o está demasiado frío.

Tiempo de exposición demasiado corto.

Problema: Puntos brillantes en la superficie negra.

Causa:

El revelado ha excedido 5 o 6 minutos.

El revelador es demasiado fuerte o no correctamente realizada la disolución.

El fotolito no es opaco.